

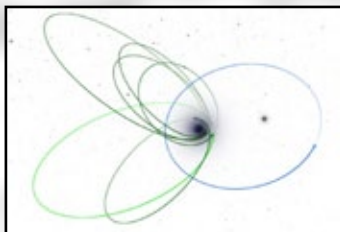
PŘEDNÁŠKY

Středa 15. června 2016 v 19:00 hodin

Hvězdárna Valašské Meziříčí, p. o. pořádá přednášku pro veřejnost s názvem:

EXISTUJE 9. PLANETA SLUNEČNÍ SOUSTAVY?

Spekulace o existenci dalších neznámých velkých těles Sluneční soustavy se v astronomii objevují poměrně často a mají dlouhou historii. Některé z těchto teorií jsou spíše fantastické, jiné jsou postaveny na solidních vědeckých základech. Mají však jedno společné - snaží se odpovědět na otázky úzce související se vznikem a vývojem Sluneční soustavy. Je ve Sluneční soustavě skutečně více planet než známe dnes? Pokud ano, proč je dosud nepozorujeme? A kolik jich může být? Máme vůbec reálnou šanci nějakou objevit? Na některé z těchto otázek se pokusíme odpovědět v této přednášce.



Přednáší Jiří Srba odborný pracovník Hvězdárny Valašské Meziříčí, p. o. Přednáška je doplněna bohatými obrázky i videomateriály.

Vstupné: dospělí 40,- Kč, mládež 30,- Kč.

ASTRONOMICKÁ POZOROVÁNÍ

Astronomická pozorování pro veřejnost — **ČERVEN:**

PONDĚLÍ * ÚTERÝ * STŘEDA * ČTVRTEK * PÁTEK

v 21:00 hodin

Program pozorování:

Měsíc – od 7. do 19. června

Mars – po celý měsíc

Jupiter – po celý měsíc

Saturn – po celý měsíc

Hvězdy a vícenásobné hvězdné systémy – po celý měsíc

Hvězdotoky, mlhoviny, galaxie – neruší-li svým svitem Měsíc

AKTUALITY

Program pro mateřské školy — Hrátky se Sluníčkem a jeho kamarády

V polovině února 2016 měl na hvězdárně premiéru nový program pro děti z mateřských škol *Hrátky se Sluníčkem a jeho kamarády*.

Stejně jako u programu *Na hvězdárně s krtečkem* jsme i nyní využili nesmírné zvědavosti a zvědavosti dětí, vtáhli jsme je do hry a byli jsme velmi překvapeni, co všechno naši nejmenší návštěvníci z mateřských škol už o vesmíru ví.

V tomto případě tedy ne až tak přímo o celém vesmíru, ale hlavně o Slunci a planetách.

Takže jsme si společně zopakovali, co to vlastně je to nám všem dobře známé sluníčko, jaké je a co všechno umí. Děti, kterým přálo počasí, se pak v kopuli podívaly na Slunce dalekohledem a přesvědčily se, že jsou na něm opravdu nějaké „flekky“.

Dále jsme si společně procvičili planety. Naučili jsme se jejich jména a ke každé planetě jsme si řekli to, podle čeho ji nejsnadněji poznáme. Planety jsme se naučili řadit podle jejich místa oběhu kolem Slunce, ale také podle velikosti.

Nově nabyté vědomosti pak děti hned využily při luštění hádanek. Tak schválně, o které planetě je řeč?

*Nejvíc měřím, nejvíc vážím,
ostatním však nepřekážím.
Jsem trochu namyšlený,
na pásy rozdělený.
Rudá skvrna zdobí můj šat,
jak bych se mohl jmenovat?*



Závěr programu patřil našemu Měsíci, který děti bezpečně poznaly jak na obrázku, tak i v hádance, ve které se mimo jiné praví že: někdy jsem velký kulatý a jindy srpek maličký, píši se o mně básně, zpívají písničky.

No a to už bylo všem jasné, že stejně jako u krtečka i teď



budeme chtít jako odměnu po dětech zazpívat písničku, jak jinak než o měsíci.

Ale jak už bývá u nás na hvězdárně zvykem, neodcházely děti s prázdnou, ale odnášely si na památku malého symbolického plyšáka a taky domácí úkol – vystříhnout a nalepit na špejli natištěné planety, aby si s nimi mohly ve školce hrát.

Během necelých tří měsíců navštívilo nový program téměř 600 dětí a jejich pedagogický doprovod. Děkujeme.

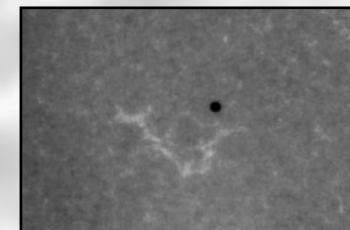
Už teď můžeme prozradit, že chystáme další nové programy. Jaké? Nechejte se překvapit.

(Nadja Lenžová, Hvězdárna Valašské Meziříčí)

* *

Jak jsme pozorovali přechod Merkuru

Hvězdárna Valašské Meziříčí připravila pro zájemce o pozorování přechodu planety Merkur přes sluneční disk 9. května 2016 v odpoledních hodinách speciální program. Kromě vizuálního pozorování pomocí slunečních dalekohledů měli návštěvníci příležitost v hale hvězdárny sledovat online přenos záběrů probíhajícího úkazu z přístrojů, které slouží pro odborná pozorování. Ty umožňují pořizovat přehledové a detailní snímky slunečního disku ve viditelném světle i ve vybraných spektrálních čarách (vodíku H-alfa – na vlnové délce 656 nm a vápníku CaII K – na vlnové délce 393 nm).



Snímek Merkuru na slunečním disku pořízený pomocí detailního dalekohledu v čáře vápníku CaII K.

Vizuální i elektronická pozorování probíhala po celé odpoledne (s několika krátkými přestávkami kvůli oblačnosti). Na hvězdárnu zavítalo asi 150 návštěvníků, a většina z nich skutečně Merkur na Slunci spatřila. Dokumentární fotografie najdete na internetových stránkách hvězdárny v sekci Fotogalerie (www.astrovm.cz/cz/fotogalerie/2016/prechod-merkuru-pres-slunce.html), a také na webu <http://pozorovanislunce.eu/transit-merkuru>, kde jsou vystaveny vybrané snímky pořízené pomocí CCD kamer.



(Jiří Srba, Hvězdárna Valašské Meziříčí)

Z HISTORIE HVĚZDÁRNY

V tomto vydání hvězdárenského letáčku se vrátíme do let 1949 a 1950, kdy budova hvězdárny existovala pouze v hrubých obrysech a astronomická sekce muzejní společnosti se transformovala do městského muzea.

Financování stavby v roce 1949

V průběhu roku 1949 měla astronomická sekce k dispozici finanční jmění ve výši 382 734,80 Kčs. Zdrojem těchto peněz byly především dary a příspěvky od municipalit, správních úřadů a ministerstev. Město Valašské Meziříčí v roce 1949 poskytlo na stavbu hvězdárny částku 150 000 Kčs, Okresní národní výbor ve Valašském Meziříčí subvencoval ve výši 60 000 Kčs a Krajský národní výbor přispěl částkou 5 000 Kčs. Ministerstvo informací (propagandy) poskytlo dar ve výši 100 000 Kčs a ministerstvo školství, vědy a umění věnovalo symbolickou částku 10 000 Kčs. Financování z veřejných zdrojů bylo v té době jedinou možností jak projekt dokončit. Finanční výkazy astronomické sekce obsahují i příjmy z vlastní činnosti. Ta spočívala v prodeji fotografií, přednášek, veřejné sbírky a divadelního představení s celkovým výnosem 24 559,70 Kčs. Pro srovnání náklady na stavbu hvězdárny v roce 1949 byly vyčísleny na 146 890 Kčs včetně mezd (37 054,20 Kčs).

Střípky z korespondence (1950)

Adresát: *Dr. Ing. Šlechta, ministr techniky, Praha, 1. 8. 1950*

Vážený pane ministře!

Dnes je hvězdárna postavena až po střechu... Naše největší bolest jest — nedostatek cementu. Celá střecha i podlahy /hvězdárna jest většího rozsahu/ jsou projektovány z cementu ... prosíme Vás snažně, podpořte nás v našem budovatelském úsilí...

Odesílatel: *Ing. Svoboda, tech. tajemník ministra techniky, 3. 10. 1950*

K vašemu dopisu z 1. srpna 1950 ve věci přidělení 100 q cementu na dobudování lidové hvězdárny ve Valašském Meziříčí dovoluji si vám z příkazu pana ministra techniky sdělit, že jsme na věc upozornili KNV v Gottwaldově ... požadované množství portlandského cementu bylo na uvedenou stavbu přiděleno.

Adresát: *Ing. J. Plubař, ministr. rada Praha; 22. 9. 1950*

Vážený pane rado!

Odvolávám se na Váš slib daný s. Pavlíškovi a s. Petrylové z plánovacího oddělení KNV v Gottwaldově, že stavbu Valašské hvězdárny ve Valašském Meziříčí zařadíte dodatečně do

5LP z kvóty ministerstva školství, věd a umění. ... Tuto stavbu dělali jsme převážně ze starých cihel, které jsme museli sami nabourat, ze starého železa, ... dřevo jsme si museli sami v lese odpracovat ... proto Vás prosíme, pomozte nám, abychom dočílili dokončení této stavby v příštím roce tím, že ji v roce 1951 zařadíte jako ústředně plánovanou.

Odesílatel: *Univ. Prof. Dr. V. Vaněček n.r., ministerstvo školství věd a umění, 18. 11. 1950*

Podpora na vnitřní vybavení... Ministerstvo školství, věd a umění uděluje Vám z prostředků UNRA podporu ve výši 500 000 Kčs ... na vnitřní vybavení lidové hvězdárny ve Valašském Meziříčí.

(Mgr. Radek Kraus, Hvězdárna Valašské Meziříčí)

POZORUJTE

Saturn v opozici se Sluncem

Dne 3. června 2016 v 9 hodin bude planeta Saturn v opozici se Sluncem. Tentýž den ve 12 hodin se Saturn bude nacházet Zemi nejbližší (1 348,6 milionů km). Planeta Saturn tak bude pozorovatelná po celou noc a její jasnost se bude pohybovat kolem 0,0 mag.

RŮZNÉ

Začátek astronomického léta

Dne 21. června 2016 v 00 hodin 34 minut SELČ vstupuje Slunce do znamení Raka. Nastává letní slunovrat, na severní polokouli začíná astronomické léto. V okamžiku letního slunovratu se dostává Slunce na obratník Raka na severní polokouli (Slunce dosahuje v poledne největší výšky nad obzorem za celý rok). Den, který je v tomto okamžiku nejdelší a trvá 16 hodin a 22 minuty, se začíná zkracovat a noc prodlužovat.



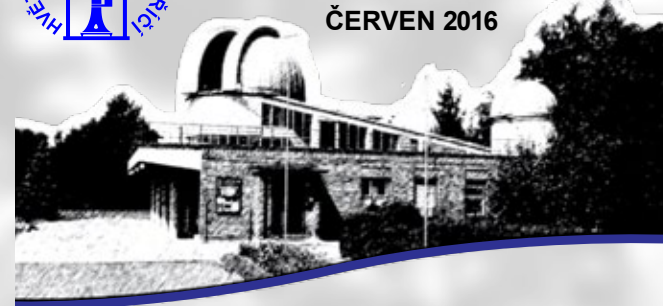
PROGRAMOVÝ ZPRAVODAJ HVĚZDÁRNY VALAŠSKÉ MEZIŘÍČÍ, PŘÍSPĚVKOVÉ ORGANIZACE ZLÍNSKÉHO KRAJE A VALAŠSKÉ ASTRONOMICKÉ SPOLEČNOSTI

Vydává Hvězdárna Valašské Meziříčí, p. o.: Vsetínská 78, 757 01 Valašské Meziříčí
tel./fax: 571 611 928; E-mail: info@astrovm.cz; URL: www.astrovm.cz

Sazba a tisk: Hvězdárna Valašské Meziříčí, p. o.



**HVĚZDÁRNA
VALAŠSKÉ MEZIŘÍČÍ**
ČERVEN 2016



Merkur (9. května 2016) a Venuše (6. června 2012) při přechodu přes sluneční disk (Hvězdárna Valašské Meziříčí)